

## TYÖMAATIEDOTE VKO 47 / 2018 AS OY HARPPUUNAN PUOSU



27.11.2018

### Talojen yhteisen hissien asennustyöt käynnissä



*Talojen välikön julkisivuun liittyviä puu- ja levytöitä työn alla kannen puolella. Kuvassa näkyvään hissikuiluun on parhaillaan asennuksessa myös talojen yhteinen hissi (kuva 26.11.2018).*

#### KÄYNNISSÄ OLEVIA TÖITÄ

##### Hissin asennustöitä

Julkisivuihin ja parvekkeisiin liittyviä julkisivulevytyksiä B+C, yhteensä noin 60% valmis  
Saunojen ja ph:n koolauksia ja panelointitöitä B-talo, koolauksia C-talo  
Kuivantilan ja kylpyhuoneiden kalusteasennuksia B-talo, kuivantilan kalusteita C-talo  
Parkettiasennuksia B-talo, 2.-5. krs valmiit  
Kevyiden väliseinien työt: B-talo lähes valmis, C-talon ylin kerros noin 70% valmis  
Kipsialakattotöitä: talojen ylimmän kerroksen alakatot työn alla B+C

...

## TYÖMAATIEDOTE VKO 47 / 2018 AS OY HARPPUUNAN PUOSU

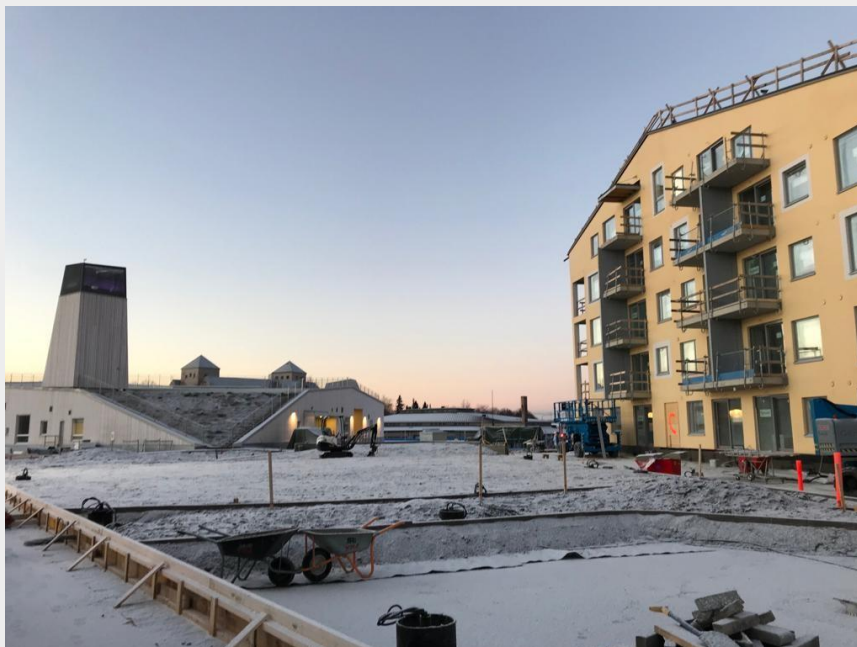


...  
Maalaus- ja tasoitetöitä B+C  
Laatoitustöitä B+C, B:n 1.-5. krs valmiit  
Kerrosten talotekniikkatöitä B+C  
Lämmönjakuhuoneen talotekniikkatöitä, valmiit vk 49  
Julkisivun rappausten viimeistelytöitä B+C  
C-talon päädyn paikallavaluportaisiin liittyviä töitä

### *HARPPUUNAN KESKIPIHA*

Kannen pihan eli keskipihan työt:

- kasvukerrosten töitä
- kävelypromenadin töitä



*Hieman talvisempaa näkymää keskipihan kohdalta tältä aamulta (kuva 26.11.2018).*

### SEURAAVAN VIIKON ALKAVIA TYÖVAIHEITA

- Julkisivuun liittyvien luonnonkivitöiden aloitus
- Asuntoterassien puutöiden aloitus
- Ulkopuolisten metalliovien asennukset
- C-talon parkettiasennukset

## TYÖMAATIEDOTE VKO 47 / 2018 AS OY HARPPUUNAN PUOSU



### TYÖTURVALLISUUS

Viikon työturvallisuusmittauksen eli TR-mittauksen tulos oli 98,5 % (ulkopuolinen mittaja).

Työmaalla on työskennelty 411 päivää, ei tapaturmia tai läheltä piti –tilanteita neljään (4) päivään. Työmaalla sattui vk 47 maanantaiaamuna viikon sairauslomaan johtanut tapaturma. Vuokratyöntekijänä toiminut rakennusmies sai haavan sormeensa pellin reunasta. Tapaturma johtui työkäsineiden / viiltosuojakäsineiden käyttämättömyydestä. NCC:n työmaavarusteohje edellyttää suojakäsineiden käyttöä työtä tehdessä. Alla on ote varusteohjeesta.

### NCC:n työmaalla työskentelevällä tulee olla jatkuvassa käytössä seuraavat varusteet:

**Työntekijät, jotka eivät noudata ohjetta, poistetaan työmaalta!**

**TYÖTEHTÄVÄÄN SOVELTUVAT SILMÄSUOJAIMET**  
[EN105] työtöskien vaatimusten mukaan, esim. naamiomalliset piikkous-, betonointi-, laikkaleikkaustöissä)

**HEIKILÖTUNNISTE JA VALTTI-KORTTI**  
Pidetävä esillä

**TURVAJALKINEET**  
Suojaluokka S3, S5 tai S1+P

**SUOJAKYPÄRÄ**  
(vastaa EN 397 -vaatimuksia) leukahihna (monipistekiinnitys) oikein kiinnitettynä

**SUOJAKÄSINEET**  
Työtehtävään soveltuvat, tulee olla kädessä työtä tehdessä

**HEIJASTAVA VAATETUS TAI HUOMIOLIIVI**  
(heijastava yläosa) EN 20471 luokka 2. Tie- ja ratalaisissa heijastava vaatetus, luokka 3.  
Pitkälahkeiset työhousut.



### TYÖMAAN TIEDOTTAMINEN JA PALAUTE

Työmaa etenemisestä ja lähiympäristöä koskevista asioista tiedotetaan viikoittain tällä sähköpostilla lähetettävällä työmaatiedotteella. Jos haluat liittyä postituslistalle tai laittaa tiedotteen lukijana muuten palautetta, laita sähköposti osoitteeseen [tommi.kaitasaari@ncc.fi](mailto:tommi.kaitasaari@ncc.fi).

Ystävällisin terveisin  
NCC Building

Tommi Kaitasaari